

Pm: NODs delaktighet i projekt LEVA

BAKGRUND

Projekt LEVA (LandskapsEkologisk Verksamhetsansats - omställning med landskapsperspektiv)

Utgångspunkten för metoden är att man i utvecklingsprojekt rörande den fysiska miljön utgår ifrån landskapsekologisk vetenskap för att finna lösningar där etableringar kan utvecklas och växa, utan att ekosystem och biologisk mångfald påverkas negativt. Målbilden i varje LEVA-projekt ska vara en positiv nettoeffekt på miljön och landskapet, eller som minst ingen nettoförlust av biologisk mångfald (No Net Loss).

Projektet adresserar 10 av 13 mål i kortsiktiga effekter 2024 enligt Smart Built Environments effektlogik 2.0.

Vilka är NOD

NOD är ett företag med bas på Öland bestående av Maria Rutensköld, husarkitekt, och Sara Norlin, plan- och trädgårdsarkitekt (www.n-o-d.se). Företaget arbetar dels som konsulter inom våra respektive expertområden, dels arbetar vi med egna projekt vilket innebär att utveckla oexploaterad mark (råmark) till färdiga boendemiljöer där målet är attraktiva bostäder som anpassats till platsen på ett varsamt och hållbart sätt. Vår ambition är att vara en motvikt till de stora byggbolagen och typhustillverkarnas ovarsamma exploatering som oftast inte tar hänsyn till platsens förutsättningar.

NODs delaktighet

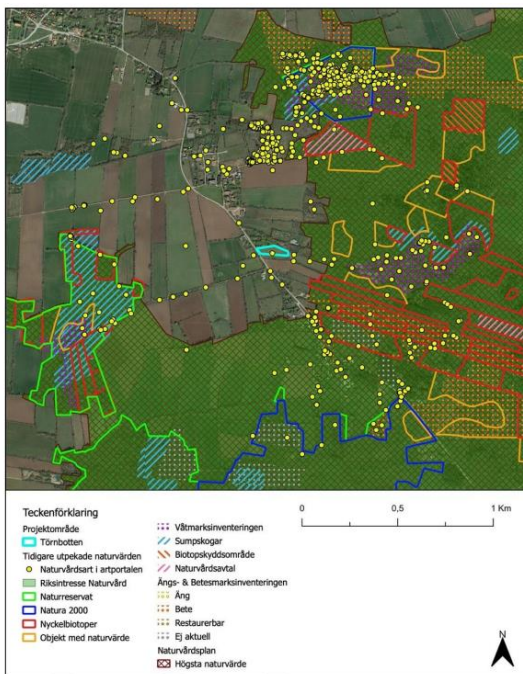
NOD fick erbjudande om att vara delaktiga i projektet LEVA som pilotföretag och genom sin medverkan bistå med ett fysiskt projekt för att testa metoden och sedan utvärdera den. Vi hade nyligen förvärvat en mindre bit mark i byn Törnbotten på mellersta Öland, och avsåg förädla den till tre bostadsfastigheter. Innan vi bestämde oss för Törnbotten som pilotområde, så tittade vi även på en annan plats, området Södvik, som ligger på norra Öland. Men sedan i slutfasen fördjupade sig projektet endast i projektområdet för Törnbotten.

PROCESS

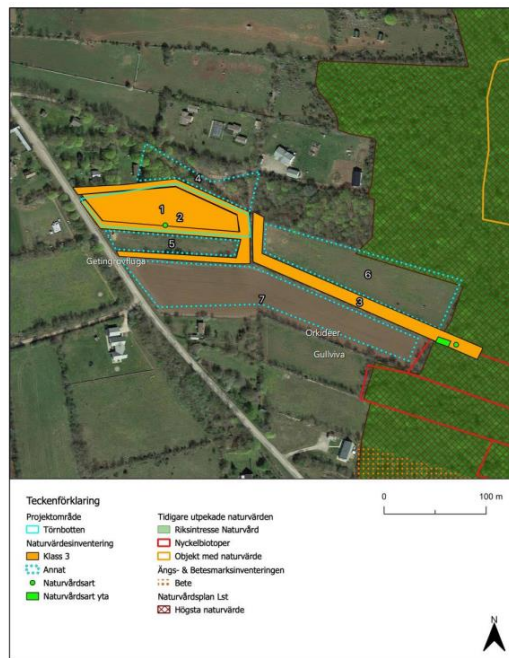
Under processen har ett antal möten och workshops hållits med de deltagande i projektet. Syftet var att genom tvärvetenskapligt engagemang se om man kan utarbeta en arbetsmetod för att nå ovanstående mål. Delaktiga var dels biologer och naturvetare, dels konstnärer inom undersökande konst och dels arkitekter. Ett gemensamt platsbesök har även gjorts under växtsäsong.

Naturvetenskaplig process

Biologer gjorde en sedvanlig miljöinventering av platsen och dess nära omgivningar. Resultatet sammanställdes i ett dokument vilket gav en omfattande kunskap om platsens värde sett ur perspektivet biologisk mångfald.



Översiktsskarta med områdesskydd, tidigare utpekade naturvärden och artfynd i projektområde Törnbotten. (Utdrag ur Naturvärdesinventeringen)



Översiktsskarta med naturvärdesobjekt i projektområde Törnbotten. (Utdrag ur Naturvärdesinventeringen)

Konstnärlig process

Genom konstnärernas delaktighet upplevdes platsen på ett icke vetenskapligt sätt. Att lyfta blicken och känna in platsen på ett utforskande och okonventionellt sätt ger en förståelse som de vetenskapliga metoderna oftast inte kan inrymma. Arkitekter kan ofta fastna i den tvådimensionella kart-världen, där lager av information adderas vilket hjälper oss att förstå en plats. Biologer kan å andra sidan fastna i det småskaliga, i arter och ståndorter. Konstnärerna bidrog istället med det intuitiva, det omätbara och förståelsen för platsen som vi alla har inom oss men som vi oftast inte låter påverka vår yrkesroll.

Arkitektonisk process (analys av rum och funktioner)

Byggnaden är den första (av 3) i det som kommer att bli en modern öländsk radby, granne med den gamla genuina radbyn i Törnbotten.

Törnbotten by är en gammal kulturmiljö så utmaningarna har varit att skapa en modern arkitektur som samtidigt kan möta platsens historia gällande den gamla bebyggelsen, arter och biologi.

Byggnaden är varsamt placerad i landskapet med en mer sluten sida vänd mot norr och infartsidan. Mot den södra sidan så är huset mer öppet mot omgivningarna med samtidigt skyddat från insyn, så där kan familjen leva ett liv fritt från insyn av grannar.

Huset är sammansatt av två byggnadskroppar, en högre och en lägre. Ett tak förbinder de båda huskropparna och mellan dessa så uppstår det ett "mellanrum". Denna yta kan sommartid hållas helt öppet medan man på vintern kan stänga med till glaspartier. Oavsett om glaspartierna är öppna eller stängda så får man alltid en visuell kontakt genom huset, från lokalgatan till den andra sidan. En tematik som man även finner i de öländska radbyarna.

Huset grundläggs på längsgående balkar som lyfter huset från marken och ger ett svävande intryck och med minimal inverkan på naturen. Även djurlivet kan röra sig fritt under huset.

Huset kommer att platsbyggas av en skicklig lokal entreprenör och samtliga material är noga utvalda för att passa husets uttryck och vara i samklang med platsen och naturen. Husets träfasad vitriol behandlas vilket är en typ av impregnering som gör att fasaden aldrig behöver underhållas och på sikt kommer att få en vacker silvergrå färg och en känsla av att huset har stått där mycket länge. Taket är byggt av bandtäckt plåt, vilket också är ett material som räcker i evig tid och inte heller kräver något underhåll.

Byggnadens skala är anpassad till platsens omgivande växtlighet och placeras nära fastighetsgränsen i norr, vilket frigör maximal tomtyta på den södra sidan. Detta ger ett klimatskydd för tomten och utgör även ett visuellt skydd från infarten. Glasytorna på den norra fasaden är minimerade, vilket förutom det visuella skyddet även är en klimatsparande åtgärd.

Byggnaden är varsamt infogad på platsen och marken är i övrigt lämnad orörd.

Input under processens gång

Under tiden vi arbetat med platsen i Törnbotten, och sakta omvandlat den från hagmark till en färdig bostadsfastighet så har vi fått input från de andra deltagarna. I små och stora beslut har vi stämt av med de andra i gruppen, vilket hjälpt oss att ta beslut som gynnar utvecklingen sett ur ett landskapsperspektiv.

RESULTAT

Vårt deltagande i projektet LEVA har inneburit att vi under hela arbetsprocessen fått tillgång till expertis inom biologi och landskaps frågor genom samarbete med yrkesgrupper såsom biologer, miljövetare och konstnärer, vilket har breddat vårt synsätt och format det färdiga resultatet. Processen gav oss värdefull input som påverkat våra beslut allt eftersom, bla i valet av byggteknik, materialval, husdesign, infrastruktur samt mark- och växtplanering. Metoden har också hjälpt oss i dialogen med utomstående parter, som kommun och entreprenörer, genom att vi har fått hjälp att motivera våra beslut. Den första fastigheten ligger just nu ute till försäljning, och i nästa steg kommer även en dialog ske med köparna genom att ge konkreta förslag på hur fastigheten ska förvaltas för att den biologiska mångfalden ska gynnas.

Som arkitekter så är vi självklart vana att jobba med byggnadens förhållande till landskapet och i vilken omfattning miljön påverkas av skapade/byggda strukturer, dvs varje gång man gör ett fysiskt ingrepp på en plats så är det viktigt att förstå konsekvenserna: vad uppnår vi/förlorar vi och om det finns andra (bättre?) sätt att göra det på.

Med projektet LEVA så har vi fått möjlighet att gå djupare in i frågeställningen och fått nya verktyg och tankesätt gällande hur man med små medel kan göra stor skillnad gällande den biologiska mångfalden på plats, utan att det hamnar i konflikt med den arkitektoniska ambitionen.

De yttre ramarna gällande husets design och placering på tomten, som vi hade med oss in i projektet, fungerar fortfarande bra och vi har inte velat ändra på något. Det utgjorde ramverket för att skapa en modern bygata/öländsk radby och har stärkts ytterligare av att vi ännu mer förstår hur lite "yttre" påverkan som behövs. Platsen innehåller redan all den informationen vi behöver för att förstå hur vi skall arbeta på plats och kompensera för de ingreppen/åtgärder vi gör.

Husets design med sina rumsliga inre- och yttre kvaliteter, hur vi valt att placera byggnaden på tomten samt tagit tillvara på tomtens kvaliteter känns bra. Det är också den respons vi får när vi presenterar projektet för en (presumtiv) kundgrupp, vilket är väldigt positivt.

De fysiska ingreppen som görs i form av väg, parkering, avlopp, vatten och grundläggning av hus, sker i nära dialog med entreprenörerna så att man tex inte för in invasiva arter i jordmassorna/gruset.

Vi avser att göra skötselguider gällande väg-och avloppssamfälligheten till framtida husägare, som beskriver rekommendationer gällande skötsel av väg, murar (och dess växtlighet) samt avloppsanläggningen.

Vi kommer söndagen den 11 juni att skapa ett event och bjuda våra presumtiva kunder på en rundvisning och presentation av projektet på plats. Vi kommer att berätta om platsen, om vilka åtgärder vi redan gjort och vidare avser att göra. Och inte minst rekommendationer gällande hur vi tycker att man vidare förvaltar platsen med skötsel, utvecklingspotential, växtguide mm.

Vi kommer också att beskriva husets design och kvalitéer samt hur man bäst underhåller det.

Vi har vid detta tillfälle även bjudit in några av de entreprenörer vi samarbetar med, och man får då möjlighet att prata med dem gällande hur själva byggprocessen kommer att gå till, hur vatten och avloppet är beskaffat mm.

Erfarenheterna vi samlat på oss genom vår medverkan i LEVA har gett projektet en ökad komplexitet samt en djupare förankring till platsen men också en stor förståelse för hur vi kan påverka den biologiska miljön genom olika varsamma åtgärder och val.

Det som är viktigt för oss är att all kunskap som vi behöver förmedla vidare, alltid bör kännas intuitiv och självklar. Eftersom vi i slutändan har en produkt som skall säljas och därmed är beroende av en god dialog med kunder (lekmän) så måste projekten alltid vara så självklara att de nästan förklarar sig själva. Dvs enkla, intuitiva förklaringsmodeller behövs för att motparten skall förstå, då det primärt är med våra sinnen man upplever en plats och arkitektur på. Genom LEVA projektet så känner vi att med våra nya kunskaper och erfarenheter på ett bra sätt nu kan kommunicera och förmedla denna nya kunskap till alltifrån våra samarbetspartners såsom kommuner, entreprenörer men inte minst till våra framtida kunder.



Resultatet av projektet i Törnabotten visades på en utställning i maj 2023

ANALYS

Hur påverkade LEVA vår process

Vår bedömning är att vår delaktighet i projekt LEVA resulterade i något förbättrade förutsättningar för den biologiska mångfalden än vad det annars hade gjort. Vi är övertygade om att metoden skulle kunna innebära stor hjälp i många exploateringsprojekt. Vi är ett litet företag som arbetar nära våra projekt, men många stora företag vet vi av erfarenhet har andra förutsättningar. Många gånger åker man som arkitekt inte ens ut på platsen, pga kostnadspress. Istället försöker man förstå en plats genom inventeringsmaterial som man har att tillgå. Byggföretag har också stor ekonomisk press vilket ofta resulterar i att man förenklar exploateringen genom att bereda marken och uppföra hus på samma sätt som man alltid gör. Massproduktion och förenklade rutiner kan vara besparande ekonomiskt, men innebär ofta för slutkunden att man står med en bostad som inte är platsanpassad och där inte hänsyn har tagits till landskapet vilket på sikt kan innebära en ekonomisk förlust.

Hur påverkade LEVA resultatet

Framförallt har LEVA hjälpt oss i de små besluten, tex hur vi ska placera schaktmassor inom fastigheten och vilka träsorter vi ska plantera. Men projektet har också gett oss en ökad förståelse samt hjälpt oss i vår dialog med entreprenörer. Vi har genom att ta fram en guide för framtida utveckling och skötsel av fastigheten även bidragit till att efterföljande ägare kan ta bra beslut som gynnar platsen och den biologiska mångfalden. Om projektet LEVA skulle utvärderas om 5-10 år skulle man få svar på hur landskapet och den biologiska mångfalden har påverkats. Vi tror att vi skulle få se stora skillnader mot exploateringsprojekt som skett i tex Färjestaden där typhustillverkare har exploaterat utan hänsyn till landskap och biologisk mångfald.

Sara Norlin och Maria Rutensköld, Öland 230605